



MAIRIE de NAUJAC-SUR-MER - 33990

Arrondissement de LEPARRE

Tél. 05 56 73 00 55

Fax 05 56 73 03 87

RECEPISSE

Je soussigné Jean-Bernard DUFOURD, Maire de la commune de Naujac-sur-mer (33990) atteste avoir remis ce jour à l'entreprise SARRAZY T.P un exemplaire de « déclaration d'installations classées » visé en sous-préfecture de Lesparre-Médoc (33340) le 25 janvier 2010.

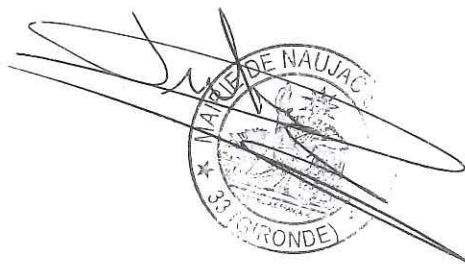
Le présent récépissé délivré pour valoir et servir ce que de droit.

Fait à NAUJAC-SUR-MER, le 12/02/2010

L'entreprise SARRAZY

Le Maire :

p. Jean-Bernard DUFOURD





Commune de NAUJAC-SUR-MER
Lieu-dit « Landes de la Pouyère-Sud »

DECLARATION D'INSTALLATIONS CLASSEES :

- Installation de lavage criblage : rubrique 2515, 2
- Centrale d'enrobage à froid : rubrique 2521, 2b

Décembre 2009

LF/W091119/DIV

Monsieur le Préfet
du département de la Gironde
Esplanade Charles de Gaulle
33077 BORDEAUX CEDEX

Objet : Déclaration d'installations classées
(Installation de lavage criblage et centrale d'enrobage à froid)
Commune de NAUJAC-SUR-MER
Lieu-dit « Landes de la Pouyère-Sud »

CISSAC-MEDOC, le 01 décembre 2009

Monsieur le Préfet,

Je soussigné, Hervé DUCASSOU, domicilié à SAINT-LAURENT MÉDOC (33112), de nationalité française, agissant en tant que Chef d'Établissement de l'Entreprise SARRAZY T.P., Agence COLAS Sud-Ouest,

Ai l'honneur de déclarer les installations classées suivantes : installation de lavage criblage et centrale d'enrobage au bitume de matériaux routiers (à froid), au lieu-dit « Landes de la Pouyère-Sud », sur la commune de NAUJAC-SUR-MER,

Conformément à l'article R512-47 du Code de l'Environnement.

Je vous prie d'agréer, Monsieur le Préfet, l'expression de ma haute considération.

Hervé DUCASSOU



DECLARATION D'INSTALLATIONS CLASSEES
Installation de lavage criblage et centrale d'enrobage à froid

COMMUNE DE NAUJAC-SUR-MER
Lieu-dit « Landes de la Pouyère-Sud »

Document demandé à l'article R512-47 du Code de l'Environnement

1 - QUALITÉ DU DEMANDEUR

Pétitionnaire :

SARRAZY T.P, Agence de COLAS Sud-Ouest.

Capital social :

5 850 000 Euros.

Adresse du siège social :

Z.A. de Beau Chêne
33250 CISSAC-MÉDOC.

Code NAF :

451 A.

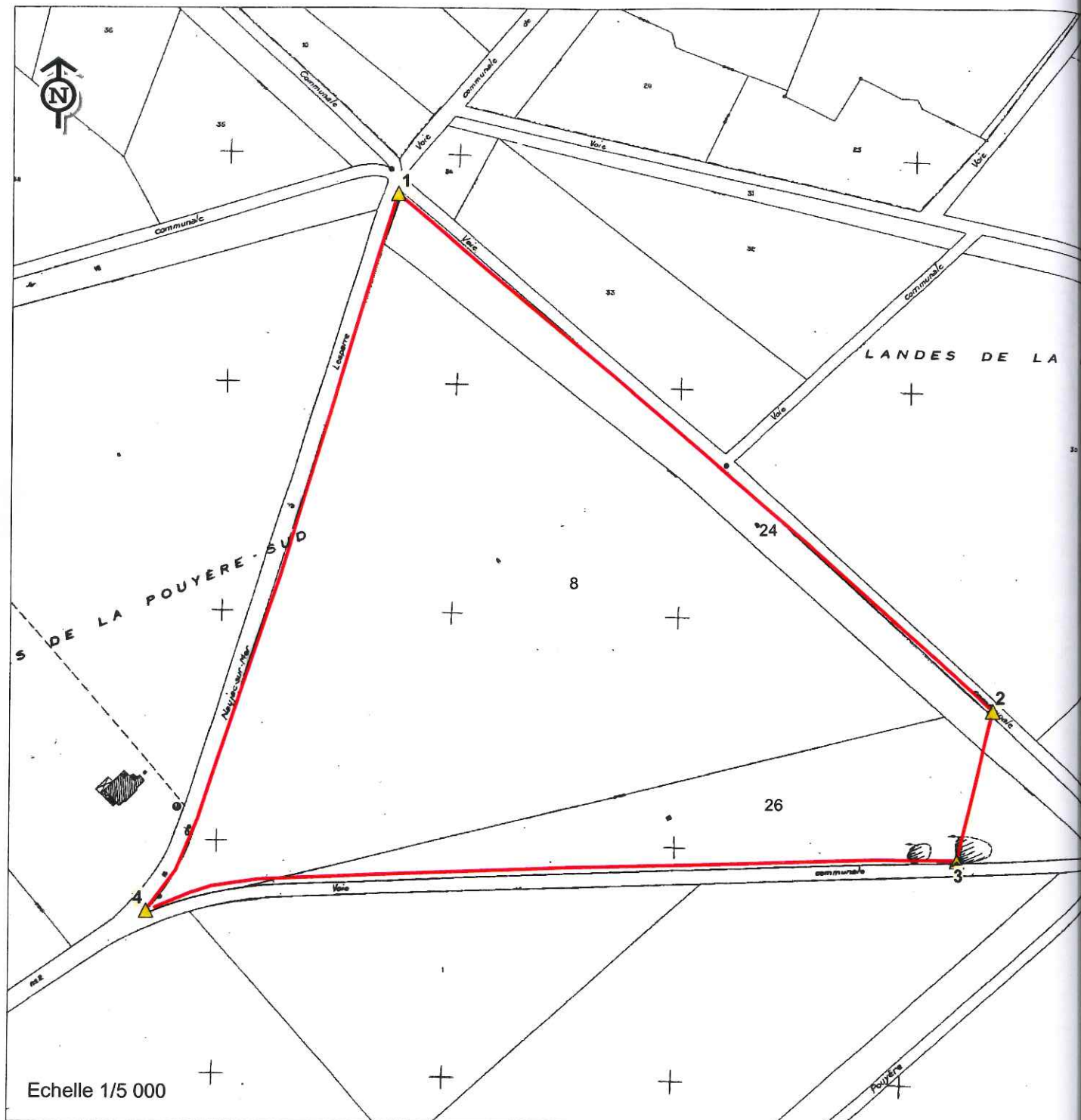
SIRET :

329 405 211 00338.

Qualité du signataire :

Monsieur Hervé DUCASSOU
Nationalité française
Domicilié à SAINT-LAURENT MÉDOC (33112)
Chef d'Établissement.

PLAN CADASTRAL



Site d'implantation des installations



2

Bornes de coordonnées géographiques

2 - EMPLACEMENT DU SITE

Carte topographique au 1/25 000° :

HOURTIN -N° 1434 OT.

Commune :

NAUJAC-SUR-MER.

Lieu-dit :

« Landes de la Pouyère-Sud ».

Accès :

L'accès au site se fait par la voie communale n° 2 qui relie NAUJAC-SUR-MER à L'ESPARRE-MEDOC.

Références cadastrales et propriété :

- Section cadastrale : AR
- Parcelles : n° 8, 24 et 26
- Propriétaire : Société SARRAZY T.P, Agence de COLAS Sud-Ouest.

Plan local d'urbanisme (P.L.U.) :

La commune de NAUJAC-SUR-MER dispose d'un P.L.U. approuvé en juillet 2004 et révisé en septembre 2006. Le site est classé en zone UY qui autorise les activités de gravière.

Coordonnées géographiques :

Les installations sont comprises entre les points de coordonnées suivants :

Borne	LAMBERT III		LAMBERT 93	
	X	Y	X	Y
1	338 547	3 336 566	386 806	6 472 591
2	339 077	3 336 124	387 331	6 472 144
3	339 048	3 335 994	387 301	6 472 014
4	338 340	3 335 939	386 593	6 471 966

3 - NATURE, VOLUME DES ACTIVITÉS ET RUBRIQUES DE LA NOMENCLATURE

3.1 - Nature des activités

a) INSTALLATION DE LAVAGE-CRIBLAGE :

Rubrique n° 2515 :

Broyage, concassage, criblage, nettoyage, tamisage de pierres, cailloux et autres produits minéraux naturels ou artificiels.

Régime de déclaration :

La puissance installée de l'ensemble des machines fixes concourant au fonctionnement de l'installation est supérieure à 40 KW, mais inférieure à 200 KW. La puissance installée est de 150 KW.

Nature de l'installation :

Cette installation de lavage-criblage appartenant à l'Entreprise SARRAZY T.P, Agence de COLAS Sud-Ouest, comprend :

- une trémie de réception alimentée en tout-venant par chargeuse,
- un distributeur électromagnétique,
- un transporteur principal,
- un crible scalpeur à deux étages avec rampe de lavage produisant deux granulométries (0/3, 3/12),
- un cyclone,
- deux transporteurs secondaires "sauterelles",
- une pompe de surface.

Volume des activités :

L'installation actuelle traite 30 000 tonnes par an de sable provenant des gravières de l'entreprise. Les matériaux élaborés sont des granulats siliceux : 0/3 et 3/12.

Les volumes des stocks en transit sur le site (matériaux bruts et matériaux élaborés) représentent moins de 15 000 m³.

Circuit des eaux de lavage :

- Les eaux de lavage respectent les conditions prescrites dans l'arrêté du 15 mai 2003.

- Le circuit des eaux de lavage est globalement le même que celui décrit dans le dossier déposé en 2001 (relatif à l'arrêté du 15 mai 2003). Cependant, elles ne passent plus par plusieurs bassins successifs avant d'atteindre le plan d'eau.

Elles sont rejetées au nord de l'installation de lavage-criblage dans un canal de 3 m de profondeur longeant la limite nord du site sur 550 m jusqu'au plan d'eau (globalement sur le tracé des bassins de décantation prévu initialement).

La décantation se fait progressivement d'est en ouest dans le canal qui, peu à peu, se comble et développe une végétation de Roseau, Jonc et Saule. Les fines de lavage décanteront, à terme, dans le plan d'eau.

Compte tenu de la vitesse de comblement observée dans le canal (plusieurs années), le remplissage du plan d'eau prendra plusieurs dizaines d'années. Cependant, afin que la dispersion des fines ne s'étende pas à l'ensemble du plan d'eau, l'exploitant a créé une bande de terrain d'environ 5 m en travers du plan d'eau.

Cet aménagement permettra de retenir les fines dans la partie nord-ouest du plan d'eau. Ce remblai est équipé d'un seuil permettant la circulation des eaux en surface.

Le pompage réalisé dans le plan d'eau pour alimenter l'installation de lavage sera maintenu à l'est dans la zone d'eau claire.

Le plan d'eau fait partie intégrante du process de lavage de l'installation de traitement : il s'agit d'un circuit fermé (aucun rejet ni pompage extérieur au site).

De plus, l'isolement des fines au nord-ouest du plan d'eau permet de garantir les échanges hydrauliques souterrains dans le reste du plan d'eau.

L'analyse des eaux du plan d'eau prélevées au cours de la journée du 3 mai 2007 montre une eau de bonne qualité, notamment pour les MES (11 mg/l), la DBO5 (< 0,5 mg/l) et les hydrocarbures (< 0,4 mg/l), inférieurs au seuil de détection. La DCO présente une concentration moyenne (32 mg/l). Le pH (8,35) et la température de l'eau (19,2° C), mesurés in-situ, sont de bonne à très bonne qualité. Ces paramètres sont conformes aux seuils réglementaires (Arrêté du 22 septembre 1994).

**b) CENTRALE DE FABRICATION DE GRAVES EMULSIONS, GRH, ENROBES A FROID
ET GRAVES CIMENTS :**

Rubrique n° 2521 - 2 :

Centrale d'enrobage au bitume de matériaux routiers, à froid.

Régime de déclaration :

La capacité de l'installation est supérieure à 100 t/j mais inférieure à 1 500 t/j.

Nature de l'installation :

Cette centrale de fabrication de graves émulsions, GRH, enrobés à froid et graves ciment implantée à proximité de l'entrée de la carrière actuelle comprend :

- trois trémies,
- un tapis collecteur sous trémies,
- trois prédoseurs volumétriques,
- un prédoseur pondéral,
- un malaxeur,
- une trémie anti-ségrégation,
- un tapis de reprise d'alimentation du malaxeur,
- un groupe de dosage d'eau,
- un groupe de dosage émulsion,
- un groupe de dosage de pulvérulents.

Volume des activités :

L'installation traite annuellement environ de 8 à 10 000 t de graves ciment et de 9 à 12 000 t d'enrobés à froid.

c) INSTALLATION MOBILE DE CONCASSAGE-CRIBLAGE ET SON AIRE DE STOCKAGE :

L'exploitant prévoit d'implanter une installation mobile de concassage-criblage de matériaux bitumineux et bétons, ainsi que les aires de stockage des matériaux à recycler et des matériaux élaborés, sur le même site que l'installation de traitement de « Landes de la Pouyère-Sud ».

Son implantation est prévue au nord du site, entre le plan d'eau et le canal de décantation des fines de lavage. Elle nécessite le remblayage partiel du plan d'eau le long de sa berge nord ainsi qu'au nord-ouest de la presqu'île. Celle-ci, constituant une zone naturelle que l'exploitant souhaite préserver, sera isolée par la mise en place d'une clôture.

Les stocks liés à l'installation mobile seront répartis sur la zone nord dépourvue de toute végétation, le long du canal.

L'accès à cette nouvelle activité se fera par la piste d'exploitation de l'installation de traitement existante.

L'implantation de cette installation mobile et ses stocks de matériaux bitumineux et bétons sur ce site constitue une mesure d'optimisation des transports : les camions déchargeant les matériaux à valoriser repartiront chargés de matériaux élaborés (sables, graves). Elle permet également, par la proximité des installations entre elles (et notamment la centrale à béton située au sud-est du site), une économie d'énergie et de carburant (utilisation rationnelle de l'énergie).

Les enrobés bitumineux contenant du goudron seront interdits : un test sera réalisé sur ces matériaux bitumineux pour déterminer la présence ou non de goudron.

Une à deux campagnes de une à deux semaines par an sont prévues, soit 1 à 2 semaines d'activité par an en moyenne pour ce concasseur-cribleur. Sa capacité de production est estimée à :

- production moyenne : 7 000 tonnes/an,
- production maximale : 10 000 tonnes/an.

Un registre sera tenu à jour afin de suivre les interventions du concasseur sur le site de « Landes de la Pouyère-sud ». Le Maire de NAUJAC-SUR-MER sera informé à chaque campagne.

La fiche technique du concasseur mobile est transmise en annexe.

Les stocks sont évalués à 6 500 m³ au maximum, soit environ 10 000 tonnes.

Note : Le volume total de matériaux stockés en transit sur le site de « Landes de la Pouyère-sud » (matériaux sablo-graveleux bruts et élaborés liés aux installations de la lavage-criblage et d'enrobage à froid et matériaux bitumineux et béton liés à l'installation mobile de concassage) ne dépassera pas 15 000 m³.

d) ACTIVITES ANNEXES :

- activité commerciale (pont-bascule, bureau),
- « Atelier » : local mécanique et entretien (bungalow, pas de stockage),
- Local du personnel (vestiaire, WC chimique, bonbonne d'eau potable)
- Parking et aire de stationnement des engins des chantiers,

3.2 - Rubriques de la nomenclature

▪ **Nomenclature des installations classées**

Activité	N° rubrique	Intitulé	Seuil	Régime
Installation de lavage criblage	2515-2	Broyage, concassage, criblage, ensachage, pulvérisation, nettoyage, tamisage, mélange de pierres, cailloux, minerais et autres produits minéraux naturels ou artificiels	40 kW < Puissance des machines < 200 kW	Déclaration
Enrobé à froid	2521 – 2b	Centrale d'enrobage au bitume de matériaux routiers, à froid	100 t/j < capacité de l'installation ≤1500 t/j	Déclaration
Installation mobile de concassage criblage de matériaux bitumineux et béton	2515	Broyage, concassage, criblage, ensachage, pulvérisation, nettoyage, tamisage, mélange de pierres, cailloux, minerais et autres produits minéraux naturels ou artificiels	Machine mobile sur chenille de 153 KW présente 2 semaines/an sur le site	Non classée
Stocks divers	2517	Station de transit de produits minéraux solides, à l'exclusion de ceux visés par d'autres rubriques	Capacité de stockage <15 000 m ³	Non classée